

**Совет народных депутатов
Нижнетуровского сельского поселения
Нишнедевицкого муниципального района
Воронежской области**

РЕШЕНИЕ

от 10.10.2017 г. №9
с. Нижнее Турово

Об утверждении Программы комплексного развития социальной инфраструктуры Нижнетуровского сельского поселения Нишнедевицкого муниципального района Воронежской области на 2017 – 2026 годы

В соответствии с Федеральным законом от 29.12.2014 № 456-ФЗ «О внесении изменений в Градостроительный кодекс Российской Федерации и отдельные законодательные акты Российской Федерации», Федеральным законом от 06.10.2003 №131-ФЗ «Об общих принципах организации местного самоуправления в Российской Федерации», постановлением Правительства РФ от 25.12.2015 № 1440 «Об утверждении требований к программам комплексного развития социальной инфраструктуры поселений, городских округов», Уставом Нижнетуровского сельского поселения, Генеральным планом Нижнетуровского сельского поселения Совет народных депутатов Нижнетуровского сельского поселения

р е ш и л:

1. Утвердить прилагаемую Программу комплексного развития социальной инфраструктуры Нижнетуровского сельского поселения Нишнедевицкого муниципального района Воронежской области на 2017 - 2026 годы.
2. Решение вступает в силу со дня его обнародования.
3. Контроль за исполнением настоящего решения оставляю за собой.

Глава Нижнетуровского сельского поселения



И.В.Семенихин

Утверждена
решением Совета народных депутатов
Нижнетуровского сельского поселения
Нижнедевицкого муниципального района
Воронежской области
от 10.10.2017 года №9

ПРОГРАММА

комплексного развития социальной инфраструктуры Нижнетуровского
сельского поселения Нижнедевицкого муниципального района
Воронежской области на 2017-2026 годы.

1.Паспорт Программы

комплексного развития социальной инфраструктуры Нижнетуровского
сельского поселения Нижнедевицкого муниципального района
Воронежской области на 2017-2026 годы.

Наименование Программы	Программа комплексного развития социальной инфраструктуры Нижнетуровского сельского поселения Нижнедевицкого муниципального района Воронежской области на 2017-2026 годы (далее - Программа)
Основание для разработки Программы	Федеральный закон от 06.10.2003 года № 131-ФЗ «Об общих принципах организации местного самоуправления в Российской Федерации», постановление Правительства Российской Федерации от 01.10.2015 года № 1050 «Об утверждении требований к программам комплексного развития социальной инфраструктуры поселений, городских округов»
Наименование заказчика Программы, его местонахождение	Администрация Нижнетуровского сельского поселения Нижнедевицкого муниципального района Воронежской области. 396893, Воронежская область, Нижнедевицкий район, с. Нижнее Турово, ул. Чапаева, 21
Наименование разработчика Программы, его местонахождение	Администрация Нижнетуровского сельского поселения Нижнедевицкого муниципального района Воронежской области. 396893, Воронежская область, Нижнедевицкий район, с. Нижнее Турово, ул. Чапаева, 21

Цель Программы	Обеспечение сбалансированного, перспективного развития социальной инфраструктуры Нижнетуровского сельского поселения в соответствии с установленными потребностями в объектах социальной инфраструктуры поселения
Задачи Программы	<ul style="list-style-type: none"> - Обеспечение безопасности, качества и эффективности использования населением объектов социальной инфраструктуры сельского поселения; - Обеспечение доступности объектов социальной инфраструктуры сельского поселения в соответствии с нормативами градостроительного проектирования; - Обеспечение сбалансированного, перспективного развития социальной инфраструктуры сельского поселения в соответствии с установленными потребностями в объектах социальной инфраструктуры поселения; - Обеспечение достижения расчетного уровня обеспеченности населения сельского поселения услугами в областях, физической культуры и массового спорта, и культуры, в соответствии с нормативами градостроительного проектирования поселения; - Обеспечение эффективного функционирования действующей социальной инфраструктуры.
Целевые показатели (индикаторы) программы	<ul style="list-style-type: none"> - Достижение нормативного уровня обеспеченности населения объектами культуры и спорта; - Достижение нормативного уровня территориальной доступности объектов культуры и спорта для всех категорий граждан вне зависимости от местожительства, социального статуса, имущественного положения и состояния здоровья; - Эффективность использования финансовых средств различных источников финансирования.
Укрупненное описание запланированных мероприятий	<p>Реконструкция и капитальный ремонт существующих, ввод в эксплуатацию объектов физической культуры, массового спорта и культуры в соответствии с требованиями государственных стандартов, социальных норм и нормативов.</p> <p>Разработка проектной документации для реконструкции объектов муниципальной собственности</p>
Сроки и этапы реализации Программы	<p>Срок реализации Программы с 2017 по 2026 год включительно</p> <p>Этапы реализации Программы:</p> <p>первый этап: 2017г.</p> <p>второй этап: 2018г.</p> <p>третий этап: 2019г.</p>

	<p>четвертый этап: 2020г. пятый этап: 2021г. шестой этап: 2022г. седьмой этап: 2023г. восьмой этап: 2024г. девятый этап: 2025г. десятый этап: 2026г.</p>
<p>Объем и источники финансирования Программы</p>	<p>Общий объем финансирования программы составляет 10,0 млн. руб., в том числе: средства областного бюджета: 9,93 млн. руб., средства местного бюджета: 0,07 млн. руб.</p>
<p>Ожидаемые результаты реализации Программы</p>	<p>Успешная реализация мероприятий программы позволит к 2027 году обеспечить следующие результаты:</p> <ul style="list-style-type: none"> - реконструкция и ремонт учреждений культуры; - строительство и реконструкция спортивных объектов; - увеличение обеспеченности спортивными сооружениями, за счет строительства спортивной площадки.

2. Характеристика существующего состояния социальной инфраструктуры Нижнетуровского сельского поселения

2.1. Социальное развитие сельского поселения

Территория Нижнетуровского сельского поселения входит в состав территории Нижнедевицкого муниципального района Воронежской области, расположена в восточной его части, занимает площадь 6104,39 га., административный центр – село Нижнее Турово. На севере поселение граничит с Верхнетуровским сельским поселением, на востоке – с Хохольским муниципальным районом, на юге – с Михневским сельским поселением, на западе – с Норово-Ротаевским и Вязноватовским сельскими поселениями Нижнедевицкого муниципального района.

Административным центром поселения является с. Нижнее Турово. Общая численность населения Нижнетуровского сельского поселения по состоянию на 01.01.2017 г. составляет – 487 чел.

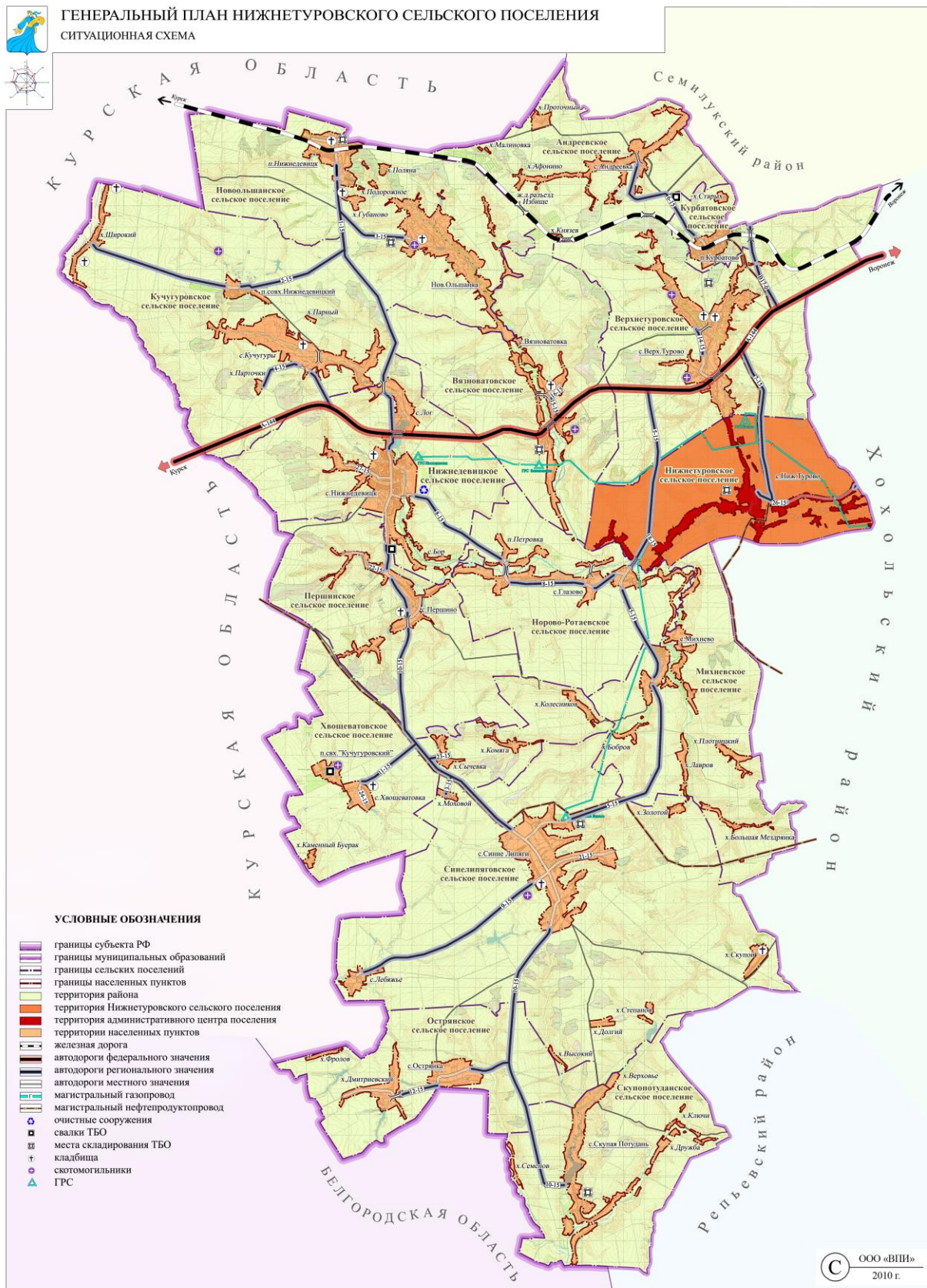
Изменение численности населения Нижнетуровского сельского поселения по годам

Населенный пункт	01.01.2013	01.01.2014	01.01.2015	01.01.2016	1.01.2017
Нижнее Турово	532	512	499	491	487

Анализируя данные можно сделать вывод о том, что демографическая ситуация в поселении является непростой, и в целом подчиняется общероссийской тенденции (высокая смертность при низких показателях рождаемости).

Необходимо проведение активной стимулирующей демографической и миграционной политики, способной сократить снижение численности населения и создать предпосылки для стабилизации и дальнейшего его роста, а также для сохранения демографического потенциала территории сельского поселения.

Схема расположения сельского поселения в структуре Нижнедевицкого муниципального района



2.2. Характеристика текущего состояния учреждений физической культуры и спорта

Основной целью для укрепления здоровья населения, проживающего на территории Нижнетуровского сельского поселения является приобщения к регулярным занятиям физической культурой и спортом, популяризации массового спорта. В течение нескольких лет на территории Нижнетуровского сельского поселения проходит спортивный праздник «Туровские версты».

Для развития физической культуры и спорта в сельском поселении акцент сделан на развитии массовой физической культуры среди различных категорий жителей.

Спортивные сооружения на территории сельского поселения представлены: физкультурно-оздоровительными площадками в количестве 2-х шт. (плоскостные сооружения, футбольно-волейбольное поле, тренажерная площадка со спортсооружением, пропускная способность которых составляет 30 чел/в смену. Общая площадь спортивных сооружений – 0,9 га. Спортивных сооружений на территории поселения достаточно.

В настоящее время доля населения от 3 до 79 лет, систематически занимающегося физической культурой и спортом в сельском поселении составляет около 4%.

В современных условиях благополучное функционирование отрасли зависит от развития ее инфраструктуры и материально-технической базы. Требуется обновление и модернизация спортивного инвентаря и оборудования.

Основными проблемами в области физической культуры и спорта в сельском поселении в настоящее время являются:

1. Недостаточный интерес к активным видам физкультурно-спортивной деятельности у значительной части населения;
2. Недостаточная обеспеченность населения сельского поселения спортивными сооружениями;
3. Потребность в высококвалифицированных тренерских и инструкторских кадрах и создание условий для их подготовки и повышения квалификации.
4. Отсутствие общеобразовательных учреждений.

В целях привлечения населения сельского поселения к регулярным занятиям физической культурой и спортом, возможности проведения учебно-тренировочного процесса на высоком профессиональном уровне, а также проведения спортивных мероприятий необходимо расширение сети спортивных залов, площадок по месту жительства, других спортивных сооружений.

Для развития в сельском поселении инфраструктуры физической культуры и массового спорта необходимо строительство спортивных объектов в шаговой доступности обеспечивающим, в частности, доступность этих объектов для лиц с ограниченными возможностями здоровья и инвалидов, с определением предельной цены на строительство этих объектов.

В результате проведенного анализа выявлено следующее:

- необходима активизация населения для занятий физической культурой и спортом;

- требуется реконструкция имеющихся спортсооружений (спортивных площадок, футбольного поля).

2.3. Характеристика текущего состояния учреждений культуры

Развитие системы культурно-досуговых учреждений обеспечивает рост качества жизни населения. К вопросам местного значения поселения отнесены «организация библиотечного обслуживания населения, комплектование и обеспечение сохранности библиотечных фондов библиотек поселения»; «создание условий для организации досуга и обеспечения жителей поселения услугами организаций культуры».

Учреждение культуры в сельском поселении представлено филиалом № 10 МКУК РДК – Нижнетуровский сельский клуб на 35 мест. Культурных учреждений на территории сельского поселения не достаточно.

На территории Нижнетуровского сельского поселения работает Нижнетуровский библиотечный филиал №14 МКУК РБ общей емкостью 7165 томов, что составляет 14,7 тома на 1000 жителей. Емкости библиотеки достаточна для удовлетворения потребности населения.

Для создания более привлекательных для жителей поселения условий организации и проведения досуга, вовлечение в творчество еще большего числа жителей необходимо обратить внимание на решение существующих проблем в учреждениях культуры.

Отрасль, традиционно ориентированная на государственную финансовую поддержку, оказалась наименее подготовленной к рыночным условиям, что отрицательно сказывается на состоянии материально-технической базы учреждений культуры. В учреждениях культуры ощущается недостаток средств на замену изношенного оборудования, приобретение современной организационной техники и специализированного технического оборудования, специальных сценических средств, сценической одежды и костюмов. Среди главных причин изношенности материально-технической базы учреждений и дефицита высококвалифицированных кадров – недофинансирование отрасли.

В результате проведенного анализа выявлено следующее:

- в 2014 году Нижнетуровский сельский клуб с библиотекой переведены в здание администрации сельского поселения.

- требуется капитальный ремонт здания администрации сельского поселения с размещенными в нем сельским клубом и библиотекой.

3. Перечень мероприятий (инвестиционных проектов) по проектированию, строительству и реконструкции объектов социальной инфраструктуры сельского поселения

№ п/ п	Наименование мероприятия	Местоположение	Ед. изм.	Мощность	Площадь	Ответственный исполнитель	Срок реализации									
							2017	2018	2019	2020	2021	2022	2023	2024	2025	2026
1	2	3	4	5	6	7	8	9	10	11	12	13	14	15	16	17
1.	Реконструкция спортивных сооружений	с. Нижнее Турово, ул. Васильева	га	0,12	0,12	Администрация Нижнетуровского сельского поселения	-	-	-	-	-	+	-	-	-	-
2.	Капитальный ремонт здания администрации сельского поселения с размещенными в нем сельским клубом и библиотекой.	с. Нижнее Турово, ул. Чапаева, 21	объект	1	1	Администрация Нижнетуровского сельского	-	-	-	+	-	-	-	-	-	-

4. Оценка объемов и источников финансирования мероприятий программы

Объемы финансирования носят прогнозный характер и подлежат уточнению в установленные сроки после принятия бюджетов всех уровней на очередной финансовый год и плановый период.

№ п/п	Программные мероприятия, обеспечивающие выполнение задачи	Источник финансирования	Объемы финансирования, млн. руб.											
			Всего	в том числе по годам										
				2017	2018	2019	2020	2021	2022	2023	2024	2025	2026	
1.	Строительство, разработка проектной документации, капитальный ремонт объектов в сфере физической культуры и массового спорта	Областной бюджет, местный бюджет	3,0	-	-	-	-	-	-	3,0	-	-	-	-
1.1	Реконструкция спортивных сооружений	Областной бюджет, местный бюджет	3,0	-	-	-	-	-	-	3,0	-	-	-	-
2.	Капитальный ремонт, разработка проектной документации объектов в сфере культуры	Областной бюджет, местный бюджет	7,0	-	-	-	7,0	-	-	-	-	-	-	-
2.1	Капитальный ремонт здания администрации сельского поселения с размещенными в нем сельским клубом и библиотекой.	Областной бюджет, местный бюджет	7,0	-	-	-	7,0	-	-	-	-	-	-	-

5. Целевые индикаторы программы

Целью программы комплексного развития социальной инфраструктуры Нижнетуровского сельского поселения на 2017 - 2026 годы является обеспечение сбалансированного, перспективного развития социальной инфраструктуры сельского поселения в соответствии с установленными потребностями в объектах социальной инфраструктуры.

Целевые индикаторы программы

№ п/п	Наименование целевого показателя	Ед. изм.	Ожидаемые результаты, по которым достигаются целевые показатели										Ожидаемые результаты
			2017	2018	2019	2020	2021	2022	2023	2024	2025	2026	
1.	Обеспеченность спортивными сооружениями	га	-	-	-	-	-	1,0	-	-	-	-	Увеличение площади плоскостных сооружений до 1,0 га
2.	Капитальный ремонт объектов культуры	объект	-	-	-	1	-	-	-	-	-	-	Повышение качества оказываемых услуг

Достижение цели и решение задачи программы оценивается 2 целевыми показателями (индикаторами) программы.

1. Обеспеченность спортивными сооружениями.

Реконструкция спортивных сооружений в с. Нижнее Турово будет способствовать повышению интереса к активным видам физкультурно-спортивной деятельности у населения сельского поселения, а также увеличит показатель обеспеченности спортивными сооружениями, увеличит площадь плоскостных сооружений до 1,0 га.

2. Капитальный ремонт объектов культуры.

Капитальный ремонт здания администрации сельского поселения с размещенными в нем сельским клубом и библиотекой позволит улучшить качество оказываемых услуг в области культуры.

6. Оценка эффективности мероприятий программы

Оценку эффективности мероприятий (инвестиционных проектов) по проектированию, строительству, реконструкции и капитальному ремонту по видам объектов социальной инфраструктуры планируется проводить по четырем

направлениям, включающим оценку социально-экономической эффективности, соответствие местным нормативам сельского поселения, целям и задачам программы.

Оценкой эффективности мероприятий (инвестиционных проектов) на социально-экономическую эффективность будет являться проектирование, строительство, реконструкция и капитальный ремонт объектов в областях социальной сферы, культуры и физической культуры.

Оценкой эффективности мероприятий (инвестиционных проектов) на соответствие нормативам градостроительного проектирования поселения будет являться 100% нормативная обеспеченность и территориальная доступность объектами социальной инфраструктуры в областях социальной сферы, культуры и физической культуры.

Оценкой эффективности мероприятий (инвестиционных проектов) по целям Программы будет являться полноценное – 100% функционирование объектов социальной инфраструктуры в областях социальной сферы, культуры и физической культуры.

Оценкой эффективности мероприятий (инвестиционных проектов) задачам Программы будут являться нижеследующие показатели:

- безопасность, качество и эффективность использования населением объектов социальной инфраструктуры в областях социальной сферы, культуры и физической культуры.

- полноценная доступность и обеспеченность населения сельского поселения услугами в областях социальной сферы, культуры и физической культуры.

Успешная реализация программы позволит к 2027 году обеспечить следующие результаты:

- безопасность, качество и эффективность социального обслуживания населения, юридических лиц и индивидуальных предпринимателей сельского поселения;

- доступность объектов социальной инфраструктуры для населения и субъектов экономической деятельности в соответствии с нормативами градостроительного проектирования сельского поселения;

- обеспечить эффективность функционирования действующей социальной инфраструктуры.

7. Предложения по совершенствованию нормативно-правового и информационного обеспечения развития социальной инфраструктуры, направленные на достижение целевых показателей программы.

Администрация сельского поселения осуществляет общий контроль за ходом реализации мероприятий Программы, а также непосредственно организационные, методические и контрольные функции в ходе реализации Программы, которые обеспечивают:

- разработку ежегодного плана мероприятий по реализации Программы с уточнением объемов и источников финансирования мероприятий;
- контроль за реализацией программных мероприятий по срокам, содержанию, финансовым затратам и ресурсам;
- методическое, информационное и организационное сопровождение работы по реализации комплекса программных мероприятий.

Мониторинг Программы включает следующие этапы:

1. периодический сбор информации о результатах проводимых преобразований в социальном хозяйстве, а также информации о состоянии и развитии социальной инфраструктуры;
2. верификация данных;
3. анализ данных о результатах проводимых преобразований социальной инфраструктуры.

Мониторинг осуществляется посредством сбора, обработки и анализа информации. Сбор исходной информации производится по показателям, характеризующим выполнение программы, а также состоянию социальной инфраструктуры.

Разработка и последующая корректировка Программы комплексного развития социальной инфраструктуры базируется на необходимости достижения целевых уровней муниципальных стандартов качества предоставления социальных услуг при соблюдении ограничений по платежной способности потребителей, то есть при обеспечении не только технической, но и экономической доступности услуг.

В качестве предложения по совершенствованию нормативно-правового обеспечения развития социальной инфраструктуры сельского поселения в целях достижения целевых показателей Программы сформированы два нижеследующих положения.

1. При возникновении необходимости внесения изменений в генеральный план сельского поселения, в части предложений по строительству или реконструкции объектов социальной инфраструктуры, соответствующие изменения должны быть внесены в Программу.

2. При возникновении необходимости внесения изменений в нормы градостроительного проектирования, в части обеспеченности и доступности объектов социальной инфраструктуры, соответствующие изменения должны быть внесены в Программу.

Развитие информационного обеспечения деятельности в сфере проектирования, строительства, реконструкции объектов социальной инфраструктуры связано, в первую очередь, с необходимостью оперативного обеспечения граждан и организаций достоверной, актуальной, юридически значимой информацией о современном и планируемом состоянии территории поселения в электронном виде, реализацией возможности получить в электронном виде ключевые документы, необходимые для осуществления инвестиционной деятельности по реализации социальных проектов, от разработки градостроительной документации и предоставления земельного участка до ввода объекта в эксплуатацию. Кроме того, автоматизация процессов предоставления муниципальных слуг в сфере строительства позволит сократить истинные сроки

инвестиционного цикла в строительстве от предоставления земельного участка до ввода объекта в эксплуатацию, улучшить функционирования и взаимодействия органов местного самоуправления не только между собой, но и с органами исполнительной власти субъекта РФ при осуществлении градостроительной деятельности и предоставлении муниципальных услуг.

**Настоящая Программа комплексного развития социальной
инфраструктуры подготовлена на основании:**

1. Постановление Правительства РФ от 01.10.2015г. №1050 «Об утверждении требований к программам комплексного развития социальной инфраструктуры поселений, городских округов»;
2. Градостроительный кодекс Российской Федерации от 29.12.2004 №190-ФЗ;
3. Свод правил СП 42.13330.2011 "СНиП 2.07.01-89*. Градостроительство. Планировка и застройка городских и сельских поселений". Актуализированная редакция СНиП 2.07.01-89*;
4. Федеральный закон от 06.10.2003 № 131-ФЗ «Об общих принципах организации местного самоуправления в Российской Федерации»;
5. Схема территориального планирования Нижнедевицкого муниципального района (утвержденная решением Советом народных депутатов Нижнедевицкого муниципального района Воронежской области от 23.05.2012 г. №26);
6. Генеральный план Нижнетуровского сельского поселения Нижнедевицкого муниципального района Воронежской области, (утвержденный решением Совета народных депутатов Нижнетуровского сельского поселения № 84 от 26.09.2011г.);
7. Региональные нормативы градостроительного проектирования Воронежской области (утвержденные приказом управления архитектуры и градостроительства Воронежской области от 01.11.2016 г. №45-01-04/433);
8. Местные нормативы градостроительного проектирования Нижнедевицкого муниципального района Воронежской области (утвержденные решением Совета народных депутатов Нижнедевицкого муниципального района Воронежской области от 17.11.2015 г. № 283);
9. Местные нормативы градостроительного проектирования Нижнетуровского сельского поселения (утвержденные решением Совета народных депутатов Нижнетуровского сельского поселения Нижнедевицкого муниципального района Воронежской области от 28.12.2015 г. № 144);
10. Стратегия социально-экономического развития Нижнедевицкого муниципального района Воронежской области до 2020 года (утвержденная решением Совета народных депутатов Нижнедевицкого муниципального района от 17.11.2011 г., №279).