

Совет народных депутатов
Скупопотуданского сельского поселения
Нижедевицкого муниципального района
Воронежской области

РЕШЕНИЕ

От 14.08.2017г. № 225

с. Скупая Потудань

О принятии Программы комплексного
развития транспортной инфраструктуры
Скупопотуданского сельского поселения
Нижедевицкого муниципального района
Воронежской области на 2017 - 2027 годы

В соответствии с Федеральным законом от 29.12.2014 № 456-ФЗ «О внесении изменений в Градостроительный кодекс Российской Федерации и отдельные законодательные акты Российской Федерации», Федеральным законом от 06.10.2003 №131-ФЗ «Об общих принципах организации местного самоуправления в Российской Федерации», постановлением Правительства РФ от 25.12.2015 № 1440 «Об утверждении требований к программам комплексного развития транспортной инфраструктуры поселений, городских округов», Уставом Скупопотуданского сельского поселения, Генеральным планом Скупопотуданского сельского поселения Совет народных депутатов Скупопотуданского поселения

Р Е Ш И Л:

1.Принять Программу комплексного развития транспортной инфраструктуры Скупопотуданского сельского поселения Нижедевицкого муниципального района Воронежской области на 2017-2027 годы.

2. Решение вступает в силу со дня подписания.

3. Обнародовать данное решение на учреждённых информационных стендах: в администрации Скупопотуданского сельского поселения, в Скупопотуданском СДК.

Глава Скупопотуданского
сельского поселения



И.К.Алехин

Принята
решением Совета народных депутатов
Скупопотуданского сельского поселения
Нижедевицкого муниципального района
Воронежской области
от 14.08.2017 года №225

ПРОГРАММА
комплексного развития транспортной инфраструктуры
Скупопотуданского сельского Нижедевицкого муниципального района
Воронежской области

Паспорт Программы

Наименование программы	Программа комплексного развития транспортной инфраструктуры Скупопотуданского сельского поселения Нижедевицкого муниципального района Воронежской области
Основания для разработки Программы	<ul style="list-style-type: none">- Федеральный закон от 29.12.2014 № 456-ФЗ «О внесении изменений в Градостроительный кодекс Российской Федерации и отдельные законодательные акты Российской Федерации»;- Федеральный закон от 06.10.2003 № 131-ФЗ «Об общих принципах организации местного самоуправления в Российской Федерации»;- Федеральный закон от 08.11.2007 № 257-ФЗ «Об автомобильных дорогах и о дорожной деятельности в Российской Федерации и о внесении изменений в отдельные законодательные акты Российской Федерации»;- Постановление Правительства РФ от 01.10.2015 № 1440 «Об утверждении требований к программам комплексного развития транспортной инфраструктуры поселений, городских округов»;- Устав Скупопотуданского сельского поселения Нижедевицкого муниципального района Воронежской области;- Генеральный план Скупопотуданского сельского поселения Нижедевицкого муниципального района Воронежской области утвержденный решением Совета народных депутатов Скупопотуданского сельского поселения Нижедевицкого муниципального района Воронежской области № 68 от 10.06.2011 г.;- Схема территориального планирования Воронежской области
Заказчик Программы	Администрация Скупопотуданского сельского поселения Нижедевицкого муниципального района Воронежской области Адрес: 396888; Воронежская область, Нижедевицкий район, с. Скупая Потудань, ул. Ленина д.5
Основной разработчик Программы	Администрация Скупопотуданского сельского поселения Нижедевицкого муниципального района Воронежской области Адрес: 396888; Воронежская область, Нижедевицкий район, с. Скупая Потудань, ул. Ленина д.5
Основные цели Программы	Целью настоящей программы является обеспечение сбалансированного, перспективного развития транспортной инфраструктуры поселения в соответствии с потребностями в строительстве, реконструкции, ремонте объектов транспортной инфраструктуры местного значения

Задачи Программы	<ul style="list-style-type: none"> - безопасность, качество и эффективность транспортного обслуживания населения, юридических лиц и индивидуальных предпринимателей сельского поселения; - доступность объектов транспортной инфраструктуры для населения и субъектов экономической деятельности в соответствии с нормативами градостроительного проектирования сельского поселения; - эффективность функционирования действующей транспортной инфраструктуры.
Целевые показатели (индикаторы) Развития транспортной инфраструктуры	<ul style="list-style-type: none"> - протяженность сети автомобильных дорог общего пользования местного значения, км; - объемы ввода в эксплуатацию после строительства и реконструкции автомобильных дорог общего пользования местного значения, км.; - прирост протяженности сети автомобильных дорог общего пользования местного значения в результате строительства новых автомобильных дорог, км; - прирост протяженности сети автомобильных дорог общего пользования местного значения, соответствующих нормативным требованиям к транспортно-эксплуатационным показателям, в результате реконструкции автомобильных дорог, км; - прирост протяженности сети автомобильных дорог общего пользования местного значения, соответствующих нормативным требованиям к транспортно-эксплуатационным показателям, в результате капитального ремонта и ремонта автомобильных дорог, км; - общая протяженность автомобильных дорог общего пользования местного значения, соответствующих нормативным требованиям к транспортно-эксплуатационным показателям на 31 декабря отчетного года, км; - доля протяженности автомобильных дорог общего пользования местного значения, соответствующих нормативным требованиям к транспортно-эксплуатационным показателям на 31 декабря отчетного года, %.
Сроки и этапы реализации Программы	<p>Мероприятия Программы охватывают период с 2017 по 2027 годы. Мероприятия Программы реализуются в один этап.</p>
Основные мероприятия Программы	<p>Мероприятия по</p> <ul style="list-style-type: none"> - проектированию; - строительству; - реконструкции; - капитальному ремонту и ремонту объектов транспортной инфраструктуры.
Ожидаемые результаты реализации Программы	<p>В результате реализации мероприятий Программы к 2027 году ожидается:</p> <ul style="list-style-type: none"> - повышение качества, эффективности и доступности транспортного обслуживания населения и субъектов экономической деятельности сельского поселения; - повышение безопасности дорожного движения; - развитие сети автомобильных дорог общего пользования местного значения; - обеспечение надежности и безопасности системы транспортной инфраструктуры

Объемы и источники финансирования Программы	Общий объем финансовых средств, необходимых для реализации мероприятий Программы, составит: 17 115,0 тыс. руб., в том числе по годам: 2017 год – 1 400 тыс. руб. 2018 год – 1 430 тыс. руб. 2019 год – 1 455 тыс. руб. 2020 год – 1 490 тыс. руб. 2021 год – 1 520 тыс. руб. 2022 год – 1 560 тыс. руб. 2023 год – 1 595 тыс. руб. 2024 год – 1 635 тыс. руб. 2025 год – 1 650 тыс. руб. 2026 год – 1 680 тыс. руб. 2027 год – 1 700 тыс. руб. Источник финансирования Программы - бюджет Скупопотуданского сельского поселения Нижнедевицкого муниципального района Воронежской области.
--	---

1. Общие положения

Программа комплексного развития транспортной инфраструктуры Скупопотуданского сельского поселения Нижнедевицкого муниципального района Воронежской области - документ, устанавливающий перечень мероприятий по проектированию, строительству, реконструкции объектов транспортной инфраструктуры местного значения Скупопотуданского сельского поселения Нижнедевицкого муниципального района Воронежской области, который предусмотрен также государственными и муниципальными программами, стратегией социально-экономического развития муниципального образования и планом мероприятий по реализации стратегии социально-экономического развития муниципального образования, планом и программой комплексного социально-экономического развития муниципального образования, инвестиционными программами субъектов естественных монополий в области транспорта.

Программа комплексного развития транспортной инфраструктуры Скупопотуданского сельского поселения Нижнедевицкого муниципального района Воронежской области разрабатывается и утверждается органами местного самоуправления поселения на основании утвержденного в порядке, установленном Градостроительным Кодексом РФ, генерального плана Скупопотуданского сельского поселения Нижнедевицкого муниципального района Воронежской области утвержденным решением Совета народных депутатов Скупопотуданского сельского поселения Нижнедевицкого муниципального района Воронежской области № 68 от 10.06.2011 г.

Реализация программы должна обеспечивать сбалансированное, перспективное развитие транспортной инфраструктуры Скупопотуданского сельского поселения Нижнедевицкого муниципального района Воронежской области в соответствии с потребностями в строительстве, реконструкции объектов транспортной инфраструктуры местного значения.

Обеспечение надежного и устойчивого обслуживания жителей Скупопотуданского сельского поселения Нижнедевицкого муниципального района Воронежской области транспортными услугами, снижение износа объектов транспортной инфраструктуры - одна из главных проблем, решение которой необходимо для повышения качества жизни жителей и обеспечения устойчивого развития поселения.

Решение проблемы носит комплексный характер, а реализация мероприятий по улучшению качества транспортной инфраструктуры возможна только при взаимодействии органов власти всех уровней, а также концентрации финансовых, технических и научных ресурсов.

Система основных мероприятий Программы определяет приоритетные направления в сфере дорожного хозяйства на территории Скупопотуданского сельского поселения Нижнедевицкого муниципального района Воронежской области и предполагает реализацию следующих мероприятий:

1. Мероприятия по проектированию автомобильных дорог общего пользования местного значения.

2. Мероприятия по строительству автомобильных дорог общего пользования местного значения, в том числе к ближайшим общественно значимым объектам сельских населенных пунктов, а также к объектам производства и переработки сельскохозяйственной продукции.

3. Мероприятия по реконструкции автомобильных дорог общего пользования местного значения и искусственных сооружений на них.

4. Мероприятия по капитальному ремонту и ремонту автомобильных дорог общего пользования местного значения и искусственных сооружений на них.

Реализация мероприятий позволит сохранить протяженность участков автомобильных дорог общего пользования местного значения, на которых показатели их транспортно-эксплуатационного состояния соответствуют категории дороги.

В ходе реализации Программы содержание мероприятий и их ресурсное обеспечение могут быть скорректированы в случае существенно изменившихся условий.

Администрация поселения ежегодно с учетом выделяемых финансовых средств на реализацию Программы готовит предложения по корректировке целевых показателей, затрат по мероприятиям Программы, механизма ее реализации, состава участников Программы и вносит необходимые изменения в Программу.

Программа комплексного развития транспортной инфраструктуры Скупопотуданского сельского поселения Нижнедевицкого муниципального района Воронежской области на 2017-2027 годы подготовлена на основании:

- Градостроительного кодекса РФ от 29.12.2004 №190 – ФЗ;
- Федерального закона от 29.12.2014 года №456 - ФЗ «О внесении изменений в Градостроительный кодекс РФ и отдельные законные акты РФ»;
- Федерального закона от 06.10.2003 года № 131-ФЗ «Об общих принципах организации местного самоуправления в Российской Федерации»;
- Федерального закона от 08.11.2007 № 257-ФЗ «Об автомобильных дорогах и о дорожной деятельности в Российской Федерации и о внесении изменений в отдельные законодательные акты Российской Федерации»;
- постановления Правительства Российской Федерации от 25.12.2015 №1440 «Об утверждении требований к программам комплексного развития транспортной инфраструктуры поселений, городских округов»;
- Генерального плана Скупопотуданского сельского поселения Нижнедевицкого муниципального района Воронежской области утвержденного решением Совета народных депутатов Скупопотуданского сельского поселения Нижнедевицкого муниципального района Воронежской области № 68 от 10.06.2011 г.

Таким образом, Программа является инструментом реализации приоритетных направлений развития Скупопотуданского сельского поселения Нижнедевицкого муниципального района Воронежской области на долгосрочную перспективу, ориентирована на устойчивое развитие поселения и соответствует государственной политике реформирования транспортной системы Российской Федерации.

2. Характеристика существующего состояния транспортной инфраструктуры Скупопотуданского сельского поселения Нижнедевицкого муниципального района Воронежской области

2.1. Положение Скупопотуданского сельского поселения Нижнедевицкого муниципального района Воронежской области

в структуре пространственной организации Воронежской области

Основными факторами, определяющими направления разработки Программы, являются:

- тенденции социально – экономического развития поселения, характеризующиеся незначительным повышением численности населения, развитием рынка жилья;
- состояние существующей системы транспортной инфраструктуры.

Территория Скупопотуданского сельского поселения Нижнедевицкого муниципального района Воронежской области входит в состав территории Нижнедевицкого муниципального района Воронежской области, расположена в южной его части, занимает площадь 6,8 кв. км., административный центр с. Скупая Потудань. Скупопотуданское сельское поселение Нижнедевицкого муниципального района Воронежской области на северо-востоке, востоке и юго-востоке граничит с Репьевским муниципальным районом Воронежской области, на севере и северо-западе с Синелипяговским и Острианским сельскими поселениями, на западе и юго-западе - с Белгородской областью.

В состав поселения входят территории 5 населенных пунктов:

№ п/п	Наименование населенного пункта
1.	с. Скупая Потудань
2.	х. Дружба
3	х. Ключи
4	х. Семёнов
5	х. Верховье

К отдаленным населенным пунктам относятся:

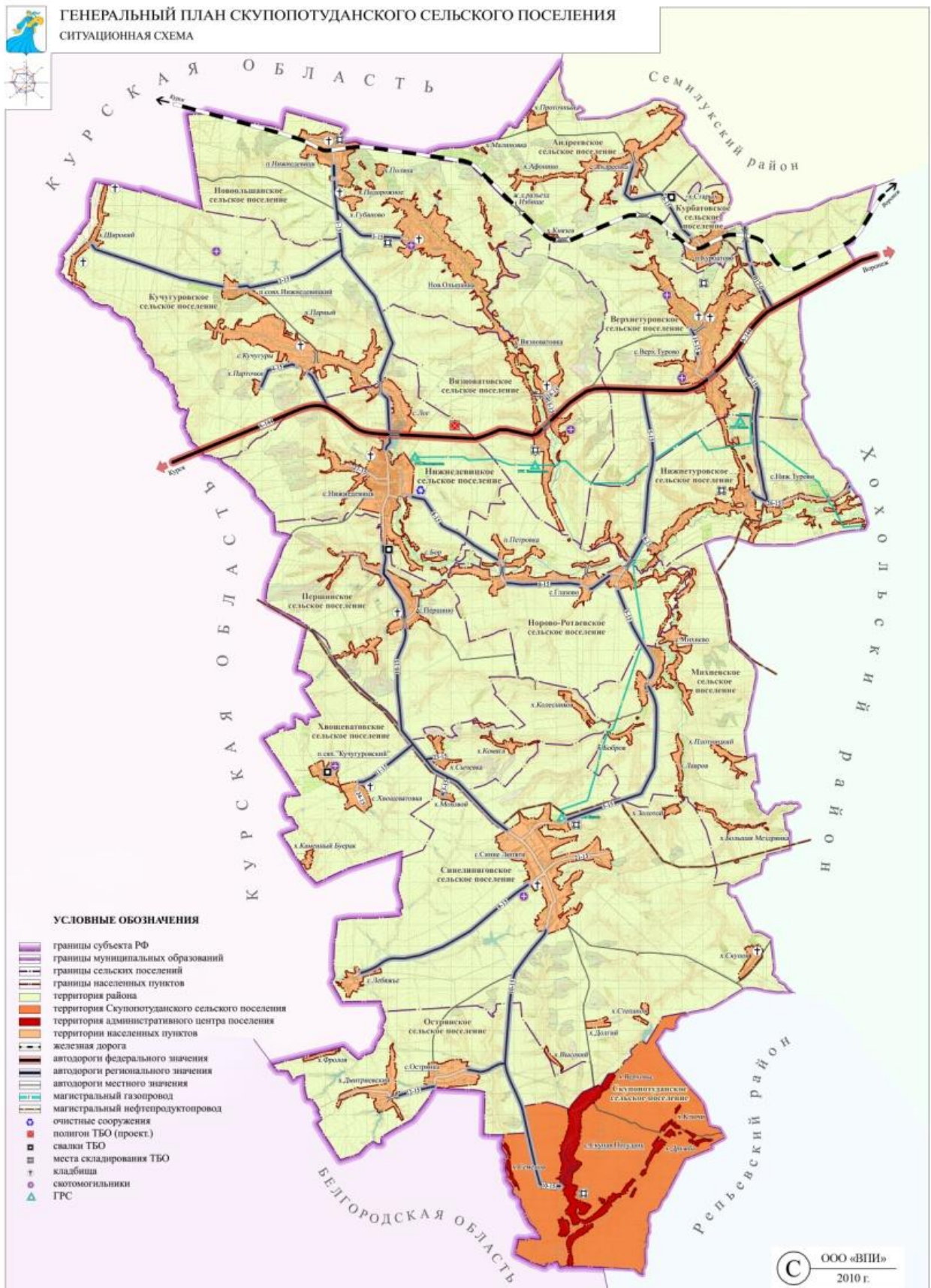
- х. Дружба - расстояние до центра поселения 5 км.
- х.Ключи - расстояние до центра поселения 8 км.
- х.Семёнов - расстояние до центра поселения 5 км.
- х.Верховье - расстояние до центра поселения 8 км.

Современная планировочная структура Скупопотуданского сельского поселения Нижнедевицкого муниципального района Воронежской области сформировалась на основе ряда факторов:

- географического положения поселения;
- природных условий и ресурсов;
- хозяйственной деятельности;
- исторически сложившейся системы расселения.

Территория поселения освоена равномерно. Население сконцентрировано вдоль региональной дороги «с.Нижнедевицк – с.Скупая Потудань».

Карта Нижнедевицкого муниципального района



2.2. Социально-экономическая характеристика Скупопотуданского сельского поселения Нижнедевицкого муниципального района

Одним из показателей экономического развития Скупопотуданского сельского поселения Нижнедевицкого муниципального района Воронежской области является численность его населения. Изменение численности населения служит индикатором уровня жизни поселения, привлекательности территории для проживания, осуществления деятельности.

Численность населения Скупопотуданского сельского поселения Нижнедевицкого муниципального района Воронежской области по состоянию на 01.01.2017 года составила 269 человек. Численность населения в разрезе населенных пунктов представлена в таблице.

Численность населения Скупопотуданского сельского поселения Нижнедевицкого муниципального района Воронежской области

№ п/п	Наименование населенного пункта	Население, количество человек
1	с. Скупая Потудань	262
2	х. Дружба	5
3	х. Ключи	1
4	х. Семёнов	0
5	х. Верховье	1
Всего		269

2.3. Характеристика функционирования и показатели работы транспортной инфраструктуры по видам транспорта, имеющегося на территории Скупопотуданского сельского поселения Нижнедевицкого муниципального района Воронежской области

Развитие транспортной системы Скупопотуданского сельского поселения Нижнедевицкого муниципального района Воронежской области является необходимым условием улучшения качества жизни жителей в поселении.

Транспортная инфраструктура Скупопотуданского сельского поселения Нижнедевицкого муниципального района Воронежской области является составляющей инфраструктуры Нижнедевицкого района Воронежской области, что обеспечивает конституционные гарантии граждан на свободу передвижения и делает возможным свободное перемещение товаров и услуг.

Наличием и состоянием сети автомобильных дорог определяется территориальная целостность и единство экономического пространства. Недооценка проблемы несоответствия состояния дорог и инфраструктуры местного значения социально-экономическим потребностям общества является одной из причин экономических трудностей и негативных социальных процессов.

Транспортную инфраструктуру поселения образуют линии, сооружения и устройства городского, пригородного, внешнего транспорта. Основными структурными элементами транспортной инфраструктуры поселения являются: сеть улиц и дорог и сопряженная с ней сеть пассажирского транспорта.

Внешние транспортно-экономические связи Скупопотуданского сельского поселения Нижнедевицкого муниципального района Воронежской области с другими населенными пунктами осуществляются одним видом транспорта: автомобильным.

Железнодорожный транспорт – не осуществляется.

Водный транспорт - на территории Скупопотуданского сельского поселения Нижнедевицкого муниципального района Воронежской области водный транспорт не используется, никаких мероприятий по обеспечению водным транспортом не планируется.

Воздушные перевозки не осуществляются.

2.4. Характеристика сети дорог Скупопотуданского сельского поселения Нижнедевицкого муниципального района Воронежской области

Автомобильные дороги являются важнейшей составной частью транспортной инфраструктуры Скупопотуданского сельского поселения Нижнедевицкого муниципального района Воронежской области. Они связывают территорию поселения с соседними территориями, населенные пункты поселения с районным центром, обеспечивают жизнедеятельность всех населенных пунктов поселения, во многом определяют возможности развития поселения, по ним осуществляются автомобильные перевозки грузов и пассажиров. От уровня развития сети автомобильных дорог во многом зависит решение задач достижения устойчивого экономического роста поселения, повышения конкурентоспособности местных производителей и улучшения качества жизни населения.

Улично - дорожная сеть Скупопотуданского сельского поселения Нижнедевицкого муниципального района Воронежской области достаточно развита. Основными транспортными осями Скупопотуданского сельского поселения Нижнедевицкого муниципального района Воронежской области являются магистральные улицы поселения. К ним относятся: ул. Мира и ул. Ленина.

Кроме сети улиц поселения существует система магистралей районного значения. Магистральные улицы районного значения предусматривают пропуск смешанных видов транспорта, включая общественный. К магистральным улицам районного значения относится улица Мира.

В дополнение к вышеперечисленным магистральным улицам существует сеть улиц и проездов местного значения, обеспечивающая связи жилых групп, домов, предприятий с магистральями поселения и района.

Перечень автомобильных дорог общего пользования местного значения в границах поселения

№ п/п	Идентификационный номер дороги	Адрес начало участка, км/ № дома	Адрес конца участка, км/ № дома	Протяжённость, км.	Ширина покрытия, м.	Тип покрытия	Примечание
1	2	3	4	5	6	7	8
1	20 223 856 ОП МП-01	с. Скупая Потудань ул. Ленина д.1	с. Скупая Потудань ул. Ленина д.37	2,0	3,5	асфальт	
2	20 223 856 ОП МП-02	с. Скупая Потудань ул. Мира д. 1	с. Скупая Потудань ул. Мира д. 17	1,5	3,5	асфальт	
		с. Скупая Потудань, ул. Мира д. 18	с. Скупая Потудань, ул. Мира д. 42	0,6	3,5	грунт	
		с. Скупая Потудань, ул. Мира д. 43	с. Скупая Потудань, ул. Мира д. 53	0,4	3,5	песчано-щебеночное	
3	20 223 856 ОП МП-03	с. Скупая Потудань ул. Пролетарская д.1	с. Скупая Потудань ул. Пролетарская д.15	0,5	3,5	асфальт	
		с. Скупая Потудань, ул. Пролетарская д.16	с. Скупая Потудань, ул. Пролетарская д.25	0,6	3,5	песчано-щебеночное	
		с. Скупая Потудань, ул. Пролетарская д.26	с. Скупая Потудань, ул. Пролетарская д.46	1,2	3,5	грунт	
4	20 223 856 ОП МП-04	с. Скупая Потудань ул. Луговая д. 1	с. Скупая Потудань ул. Луговая д. 21	1,0	3,5	грунт	
		с. Скупая Потудань, ул. Луговая д. 22	с. Скупая Потудань, ул. Луговая д. 36	0,65	3,5	песчано-щебеночное	

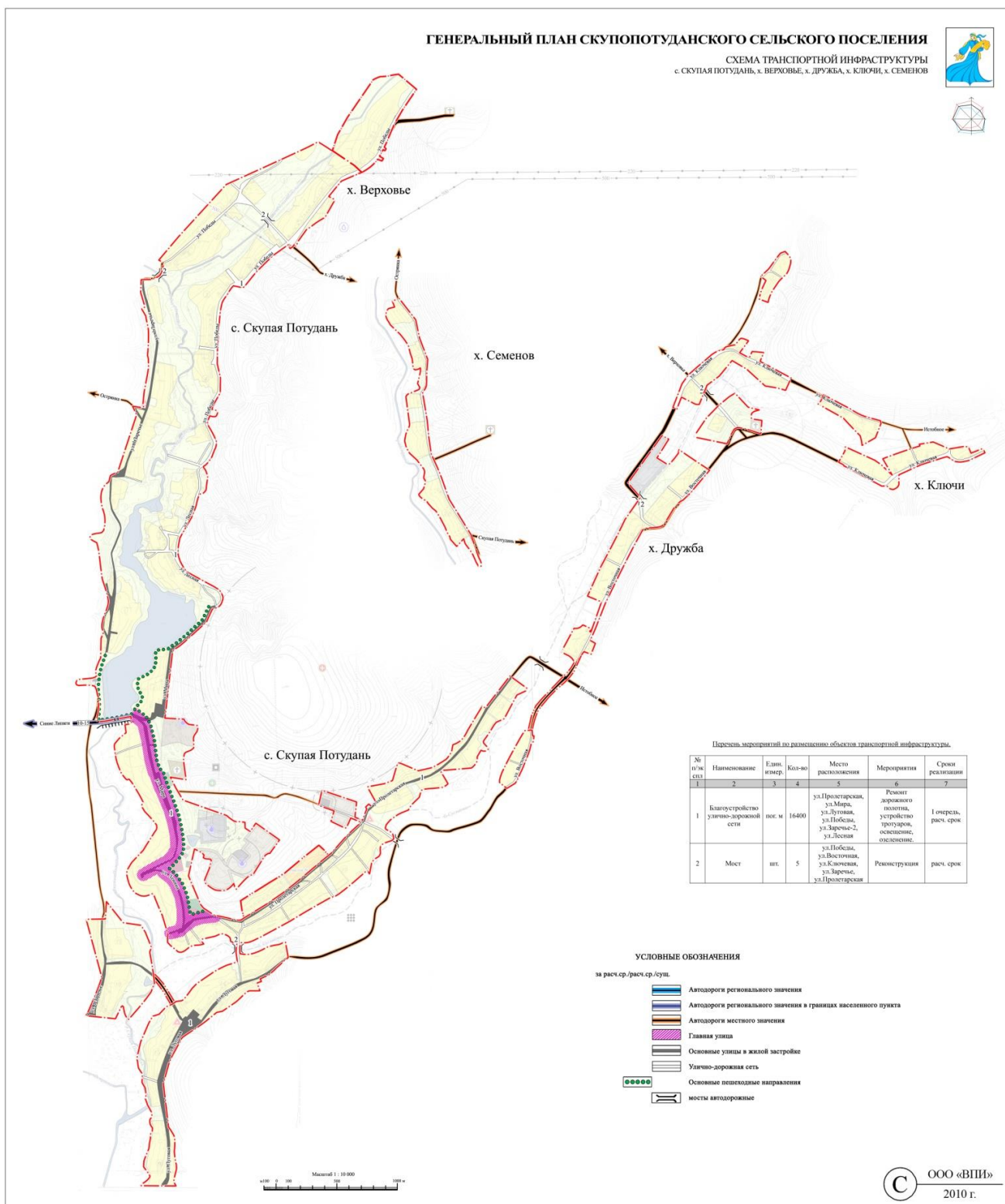
		с. Скупая Потудань, ул. Луговая д. 37	с. Скупая Потудань, ул. Луговая д. 41	0,35	3,5	грунт	
5	20 223 856 ОП МП-05	с. Скупая Потудань ул. Лесная д. 1	с. Скупая Потудань ул. Лесная д. 23	1,5	3,5	грунт	
6	20 223 856 ОП МП-06	с. Скупая Потудань ул. Заречье1 д. 1	с. Скупая Потудань ул. Заречье1 д. 9	0,5	3,5	грунт	
7	20 223 856 ОП МП-07	с. Скупая Потудань ул. Заречье2 д. 1	с. Скупая Потудань ул. Заречье2 д. 29	2,0	3,5	грунт	
		с. Скупая Потудань, ул. Заречье2 д. 30	с. Скупая Потудань, ул. Заречье2 д. 32	0,4	3,5	грунт	
8	20 223 856 ОП МП-08	с. Скупая Потудань ул. Победы д. 1	с. Скупая Потудань ул. Победы д. 49	2,0	3,5	грунт	
9	20 223 856 ОП МП-09	х. Верховье ул. Верховная, д. 1	х. Верховье ул. Верховная, д. 9	1,5	3,5	грунт	
10	20 223 856 ОП МП-10	х.Ключи ул.Ключевая д. 1	х. Ключи ул. Ключевая д. 18	2,0	3,5	грунт	
11	20 223 856 ОП МП-11	х. Дружба ул. Восточная д. 1	х. Дружба ул. Восточная д. 3	0,3	3,5	грунт	
		х. Дружба, ул. Восточная д. 4	х. Дружба, ул.Восточная д. 15	1,0	3,5	грунт	
12	20 223 856 ОП МП-12	х. Семёнов ул. Семёновская	х.Семёнов ул. Семёновская	1,5	3,5	грунт	
13	20 223 856 ОП МП-13	х. Верховье	х. Ключи	4,0	3,5	грунт	
14	20 223 856 ОП МП-14	х. Ключи	х. Дружба	3,0	3,5	грунт	
15	20 223 856 ОП МП-15	х. Верховье	х. Дружба	5,0	3,5	грунт	
16	20 223 856 ОП МП-16	х.Семёнов	с. Скупая Потудань	3,2	3,5	грунт	
ИТОГО:				36,7			

Реестр утвержден постановлением администрации Скупопотуданского сельского поселения Нижнедевицкого муниципального района Воронежской области №15 от 17.04.2017г. (в ред. постановления №28 от 20.07.2017г.)

Перечень автомобильных дорог регионального значения, проходящих в границах поселения

№ п/п	Идентификационный номер дороги	Наименование дорог	Протяженность (км) по поселению	Тип покрытия (ц/б, а/б,перех, грунт)
1	20 ОП РЗ Н 10-15	«с. Нижнедевицк-с.Скупая Потудань»	6	асфальт
	ИТОГО:		6	

Схема размещения автомобильных дорог общего пользования, располагающихся в границах поселения



Применение программно-целевого метода в развитии автомобильных дорог общего пользования местного значения Скупопотуданского сельского поселения Нижнедевицкого муниципального района Воронежской области позволит системно направлять средства на решение неотложных проблем дорожной отрасли в условиях ограниченных финансовых ресурсов.

2.5. Анализ состава парка транспортных средств и уровня автомобилизации Скупопотуданского сельского поселения Нижнедевицкого муниципального района Воронежской области, обеспеченность парковками (парковочными местами)

Парк транспортных средств преимущественно состоит из легковых автомобилей, принадлежащих частным лицам. Детальная информация видов транспорта отсутствует. За период 2015 - 2017 годов отмечается рост транспортных средств и рост уровня автомобилизации населения. Хранение транспортных средств осуществляется на придомовых территориях, в частных гаражах. Парковочные места имеются у объектов социальной инфраструктуры и у административных зданий хозяйствующих организаций.

Уровень автомобилизации населения на территории Скупопотуданского сельского поселения Нижнедевицкого муниципального района Воронежской области

№ п/п	Показатели	2015 год (факт)	2016 год (факт)	2017 год (оценка)
1.	Общая численность населения, чел.	285	276	269
2.	Количество автомобилей у населения, ед.	40	43	45
3.	Уровень автомобилизации населения, ед./1000 чел.	140	155	167

2.6. Характеристика работы транспортных средств общего пользования, включая анализ пассажиропотока

Пассажирский транспорт является важнейшим элементом сферы обслуживания населения, без которого невозможно нормальное функционирование общества. Он призван удовлетворять потребности населения в передвижениях, вызванные производственными, бытовыми, культурными связями.

Основным и единственным пассажирским транспортом является автобус.

На территории Скупопотуданского сельского поселения Нижнедевицкого муниципального района Воронежской области автобусное пассажирское сообщение представлено следующими маршрутами:

- «Нижнедевицк - Скупая Потудань»;
- «Воронеж – Скупая Потудань».

В Скупопотуданском сельском поселении Нижнедевицкого муниципального района Воронежской области наблюдается изменение интенсивности пассажиропотока в зависимости от времени года. Сезонная неравномерность выражается в увеличении пассажиропотока в летний период года. Недельная неравномерность выражается в увеличении входящих потоков в предвыходные дни недели и увеличении исходящих потоков в конце выходных дней и утренние часы первого рабочего дня недели. Для доставки детей в учебное образовательное учреждение организован школьный автобус.

2.7. Характеристика условий пешеходного и велосипедного движения

Тротуары с твердым покрытием для передвижения пешеходов в поселении не предусмотрены. Специализированные дорожки для велосипедного передвижения по территории поселения отсутствуют. Движение велосипедистов осуществляется в соответствии с требованиями ПДД по дорогам общего пользования.

2.8. Характеристика движения грузовых транспортных средств, оценку работы транспортных средств коммунальных и дорожных служб, состояния инфраструктуры для данных транспортных средств

На территории Скупопотуданского сельского поселения Нижнедевицкого муниципального района Воронежской области расположено сельскохозяйственное предприятие ООО «СП Потудань». Данная организация осуществляет грузовые перевозки по территории поселения. Автотранспортный парк ООО «СП Потудань» состоит из 5 автомобилей и 12 тракторов.

2.9. Анализ уровня безопасности дорожного движения

Ситуация, связанная с аварийностью на транспорте, неизменно сохраняет актуальность в связи с несоответствием дорожно-транспортной инфраструктуры потребностям участников дорожного движения, их низкой дисциплиной, недостаточной эффективностью функционирования системы обеспечения безопасности дорожного движения. Решение проблемы обеспечения безопасности дорожного движения является одной из важнейших задач. По итогам 2016 года на территории Скупопотуданского сельского поселения Нижнедевицкого муниципального района Воронежской области было зарегистрировано 4 ДТП (за 2015г. 2 ДТП). Для эффективного решения проблем, связанных с дорожно – транспортной аварийностью, непрерывно обеспечивается системный подход к реализации мероприятий по повышению безопасности дорожного движения.

2.10. Оценка уровня негативного воздействия транспортной инфраструктуры на окружающую среду, безопасность и здоровье населения

Наиболее характерными факторами, негативно влияющими на окружающую среду и здоровье человека можно выделить:

- загрязнение атмосферы – выброс в воздух дыма и газообразных загрязняющих веществ, приводящих к загрязнению атмосферы, вредному воздействию на здоровье человека;

- воздействие шума – примерно 30% населения России подвергается воздействию шума от автомобильного транспорта с уровнем выше 55 дБ, что приводит к росту сердечно-сосудистых и эндокринных заболеваний.

Учитывая сложившуюся планировочную структуру Скупопотуданского сельского поселения Нижнедевицкого муниципального района Воронежской области и характер дорожно-транспортной сети, отсутствие автомобильных дорог с интенсивным движением в районах жилой застройки, можно сделать вывод о сравнительно благополучной экологической ситуации в части воздействия транспортной инфраструктуры на окружающую среду, безопасность и здоровье человека.

2.11. Характеристика существующих условий и перспектив развития и размещения транспортной инфраструктуры поселения

С учетом того, что территория Скупопотуданского сельского поселения Нижнедевицкого муниципального района Воронежской области по состоянию на 01.01.2017 года не является привлекательной для инвесторов (невысокий уровень коммунальной, социальной и логистической инфраструктуры, отсутствие общераспространенных полезных ископаемых и др.) перспективы развития транспортной инфраструктуры связаны только с возможным развитием сельскохозяйственного производства. С учетом сложившихся цен на сельскохозяйственную продукцию и возможностей государства и сельскохозяйственных производителей на период до 2027 года высоких темпов развития и размещения транспортной

инфраструктуры Скупопотуданского сельского поселения Нижнедевицкого муниципального района Воронежской области не ожидается.

Улично-дорожная сеть населенных пунктов сельского поселения входит в состав всех территориальных зон и представляет собой часть территории, ограниченную красными линиями и предназначенную для движения транспортных средств и пешеходов, прокладки инженерных коммуникаций, размещения зеленых насаждений и шумозащитных устройств, установки технических средств информации и организации движения. Она обеспечивает внутренние транспортные связи, включает в себя въезды и выезды на территорию села, главные улицы застройки, основные и второстепенные проезды.

Основными улицами с. Скупая Потудань Скупопотуданского сельского поселения Нижнедевицкого муниципального района Воронежской области являются: ул. Ленина и Пролетарская имеющие асфальтовое покрытие; ул. Мира частично асфальтированная. Переулки между ними выполняют роль проездов к местам проживания и дублируют основные направления. Дороги местного значения идут так же в направлении села Острянка, хуторов Дружба, Семенов.

В результате анализа состояния территории поселения выявлены следующие проблемы транспортной инфраструктуры:

- улицы села нуждаются в благоустройстве: требуется укладка и реконструкция асфальтобетонного покрытия, ограничение дорожного полотна, формирование пешеходных тротуаров, организация остановочных пунктов и карманов для парковки легкового транспорта и общественного транспорта, озеленение придорожной территории;

- необходимо оборудование остановочных площадок общественного транспорта, включая устройство остановочных павильонов;

- общественные зоны необходимо оборудовать стоянками автотранспорта.

Генеральным планом Скупопотуданского сельского поселения Нижнедевицкого муниципального района Воронежской области утвержденным решением Совета народных депутатов Скупопотуданского сельского поселения Нижнедевицкого муниципального района Воронежской области № 68 от 10.06.2011 г. предусматривается приведение в нормативное транспортно-эксплуатационное состояние автодорог местного значения, техническое состояние которых таково, что дальнейшая их эксплуатация приведет к полному разрушению дорожного покрытия, капитальный ремонт всех мостов.

К основным мероприятиям по развитию улично-дорожной сети, обеспечивающим надлежащую пропускную способность, надежность и безопасность движения транспорта и пешеходов, относится ремонт существующей улично-дорожной сети.

Важное значение для обеспечения жизнедеятельности села имеет общественный пассажирский транспорт. В настоящее время Скупопотуданское сельское поселение обслуживается ежедневными автобусными маршрутами.

Такие объекты как автостанции, ГАЗС, АЗС, объекты автосервиса на территории поселения отсутствуют.

2.12 Оценка нормативно-правовой базы, необходимой для функционирования и развития транспортной инфраструктуры поселения

Основными документами, определяющими порядок функционирования и развития транспортной инфраструктуры являются:

1. Градостроительный кодекс РФ от 29.12.2004 №190-ФЗ;
2. Федеральный закон от 06.10.2003 № 131-ФЗ «Об общих принципах организации местного самоуправления в Российской Федерации»;
3. Федеральный закон от 08.11.2007 № 257-ФЗ «Об автомобильных дорогах и о дорожной деятельности в Российской Федерации и о внесении изменений в отдельные законодательные акты Российской Федерации»;
4. Постановление Правительства РФ от 01.10.2015 № 1440 «Об утверждении требований

к программам комплексного развития транспортной инфраструктуры поселений, городских округов»;

5. Устав Скупопотуданского сельского поселения;

6. Генеральный план Скупопотуданского сельского поселения утвержденный решением Совета народных депутатов Скупопотуданского сельского поселения Нижнедевицкого муниципального района Воронежской области № 68 от 10.06.2011 г.

Нормативная правовая база, необходимая для функционирования и развития транспортной инфраструктуры сформирована.

3. Прогноз транспортного спроса, изменения объемов и характера передвижения населения и перевозок грузов на территории Скупопотуданского сельского поселения

Спрос на автобусное сообщение в поселении остается неизменным. В сельском хозяйстве поселения имеются тенденции к увеличению объема производства. К 2027 году ожидается рост транспортных средств и рост уровня автомобилизации населения. Для безопасности движения транспорта в поселении необходимо улучшение дорожного полотна. Увеличение численности автотранспорта, повлечет негативное воздействие на окружающую среду, увеличится выброс СО и других загрязняющих веществ. Необходимо развивать экологически чистые виды автотранспорта работающего на газе и электричестве, что положительно скажется на здоровье населения.

3.1. Прогноз социально-экономического и градостроительного развития поселения

При анализе показателей текущего уровня социально-экономического и градостроительного развития Скупопотуданского сельского поселения Нижнедевицкого муниципального района Воронежской области, отмечается следующее:

- транспортная доступность населенных пунктов поселения средняя;
- наличие трудовых ресурсов не позволяет обеспечить потребности населения и расширение производства;
- доходы населения - средние. Средняя заработная плата населения за 2016 год составила 15400 руб.
- оплата услуг водоснабжения осуществляется регулярно.

Демографический прогноз

Предполагается, что отрицательная динамика по увеличению уровня рождаемости и сокращению смертности сохранится, продолжится миграционная убыль населения. Сохраняется комплекс проблем связанных с развитием неформальной занятости, адаптацией социально незащищённых категорий населения, трудоустройством молодёжи.

Экономический прогноз

Развитие Скупопотуданского сельского поселения Нижнедевицкого муниципального района Воронежской области по вероятностному сценарию учитывает развитие следующих приоритетных секторов экономики:

- сельского хозяйства;
- инфраструктуры, прежде всего, в сетевых отраслях: ЖКХ, энергетике, дорожной сети, транспорте, телекоммуникациях;
- социальной сферы в рамках реализации Национальных проектов.

Устойчивое экономическое развитие Скупопотуданского сельского поселения Нижнедевицкого муниципального района Воронежской области, в перспективе, может быть достигнуто за счет развития малого предпринимательства.

Мероприятия по направлению развития малого предпринимательства:

- оказание организационной и консультативной помощи начинающим предпринимателям;

- разработка мер по адресной поддержке предпринимателей и малых предприятий;
- снижение уровня административных барьеров;
- формирование конкурентной среды;
- расширение информационно-консультационного поля в сфере предпринимательства.

По итоговой характеристике социально-экономического развития поселения можно рассматривать как:

- перспективное для частных инвестиций, что обосновывается небольшим ростом экономики, средним уровнем доходов населения и транспортной доступности;
- имеющее потенциал социально-экономического развития, способное самостоятельно и с привлечением средств вышестоящих бюджетов обеспечить минимальные стандарты жизни населения, что приведёт в будущем к повышению инвестиционной привлекательности территории.

Сохранение многофункционального профиля экономики сельского поселения является основой его устойчивого развития. Одним из важных направлений специализации экономики поселения является сельское хозяйство. В перспективе возрастет доля таких направлений как транспортные услуги и логистика, торговля, социальное обслуживание, малое предпринимательство.

Относительно стабильная демографическая ситуация в поселении позволяет сделать вывод, что значительного изменения транспортного спроса, объемов и характера передвижения населения на территории Скупопотуданского сельского поселения Нижнедевицкого муниципального района Воронежской области не планируется.

Стабильная ситуация с транспортным спросом населения предполагает значительные изменения транспортной инфраструктуры по видам транспорта в Скупопотуданском сельском поселении в ближайшей перспективе.

Воздушные перевозки на территории поселения не осуществляются.

Водный транспорт на территории поселения не развит.

Автомобильный транспорт - важнейшая составная часть инфраструктуры Скупопотуданского сельского поселения, удовлетворяющая потребностям всех отраслей экономики и населения в перевозках грузов и пассажиров, перемещающая различные виды продукции между производителями и потребителями, осуществляющий общедоступное транспортное обслуживание населения.

Реализация Программы позволит сохранить существующую сеть автомобильных дорог за счет качественного содержания, осуществления контроля за перевозкой грузов, инструментальной диагностике технического состояния автомобильных дорог, повысить качественные характеристики дорожных покрытий и безопасность дорожного движения за счет проведения целевых мероприятий по ремонту, капитальному ремонту, реконструкции автомобильных дорог, применения новых технологий и материалов, разработки и обновлению проектов организации дорожного движения.

В результате реализации Программы планируется достигнуть следующие показатели:

- протяженность сети автомобильных дорог общего пользования местного значения, 36,7 км.;
- объемы ввода в эксплуатацию после строительства и реконструкции автомобильных дорог общего пользования местного значения, 0 км.;
- прирост протяженности сети автомобильных дорог общего пользования местного значения в результате строительства новых автомобильных дорог, 0 км;
- прирост протяженности сети автомобильных дорог общего пользования местного значения, соответствующих нормативным требованиям к транспортно-эксплуатационным показателям, в результате реконструкции автомобильных дорог, 0 км;
- прирост протяженности сети автомобильных дорог общего пользования местного значения, соответствующих нормативным требованиям к транспортно-эксплуатационным показателям, в результате капитального ремонта и ремонта автомобильных дорог, 3,0 км;

- общая протяженность автомобильных дорог общего пользования местного значения, соответствующих нормативным требованиям к транспортно-эксплуатационным показателям на 31 декабря отчетного года, 11,1 км;

- доля протяженности автомобильных дорог общего пользования местного значения, соответствующих нормативным требованиям к транспортно-эксплуатационным показателям на 31 декабря отчетного года, 30,2 %.

Существующие риски по возможности достижения прогнозируемых результатов:

- риск ухудшения социально-экономической ситуации в стране, что выразится в снижении темпов роста экономики и уровня инвестиционной активности, возникновении бюджетного дефицита, сокращения объемов финансирования дорожной отрасли;

- риск превышения фактического уровня инфляции по сравнению с прогнозируемым, ускоренный рост цен на строительные материалы, машины, специализированное оборудование, что может привести к увеличению стоимости дорожных работ, снижению объемов строительства, реконструкции, капитального ремонта, ремонта и содержания автомобильных дорог общего пользования местного значения;

- риск задержки завершения перехода на финансирование работ по содержанию, ремонту и капитальному ремонту автомобильных дорог общего пользования местного значения в соответствии с нормативами денежных затрат, что не позволит в период реализации Программы существенно сократить накопленное в предыдущий период отставание в выполнении ремонтных работ на сети автомобильных дорог общего пользования и достичь запланированных в Программе величин показателей.

По прогнозу на долгосрочный период до 2027 года обеспеченность жителей поселения индивидуальными легковыми автомобилями составит:

в 2017 году- 167 автомобилей на 1000 жителей, в 2027 году - 210 автомобилей на 1000 жителей.

В перспективе возможно ухудшение показателей дорожного движения из-за следующих причин:

- постоянно возрастающая мобильность населения
- массовое пренебрежение требованиями безопасности дорожного движения со стороны участников движения;

- неудовлетворительное состояние автомобильных дорог;

- недостаточный технический уровень дорожного хозяйства;

- несовершенство технических средств организации дорожного движения.

Чтобы не допустить негативного развития ситуации необходимо:

- Создание современной системы обеспечения безопасности дорожного движения на автомобильных дорогах общего пользования и улично-дорожной сети населённых пунктов Скупопотуданского сельского поселения Нижнедевицкого муниципального района Воронежской области;

- Повышение правового сознания и предупреждения опасного поведения среди населения, в том числе среди несовершеннолетних;

- Повышение уровня обустройства автомобильных дорог общего пользования - установка средств организации дорожного движения на дорогах (дорожных знаков).

Задачами транспортной инфраструктуры в области снижения вредного воздействия транспорта на окружающую среду являются:

- сокращение вредного воздействия транспорта на здоровье человека за счет снижения объемов воздействий, выбросов и сбросов, количества отходов на всех видах транспорта;

- мотивация перехода транспортных средств на экологически чистые виды топлива.

Для снижения вредного воздействия транспорта на окружающую среду и возникающих ущербов необходимо:

- уменьшить вредное воздействие транспорта на воздушную и водную среду и на здоровье человека за счет применения экологически безопасных видов транспортных средств;

- стимулировать использование транспортных средств, работающих на альтернативных источниках (нефтяного происхождения) топливно-энергетических ресурсов.

Для снижения негативного воздействия транспортно-дорожного комплекса на окружающую среду в условиях увеличения количества автотранспортных средств и повышения интенсивности движения на автомобильных дорогах предусматривается реализация следующих мероприятий:

- разработка и внедрение новых способов содержания, особенно в зимний период, автомобильных дорог общего пользования, позволяющих уменьшить отрицательное влияние противогололедных материалов;

- обустройство автомобильных дорог средствами защиты окружающей среды от вредных воздействий, включая применение искусственных и растительных барьеров вдоль автомагистралей для снижения уровня шумового воздействия и загрязнения прилегающих территорий.

Реализация указанных мер будет осуществляться на основе повышения экологических требований к проектированию, строительству, ремонту и содержанию автомобильных дорог.

Основной задачей в этой области является сокращение объемов выбросов автотранспортных средств, количества отходов при строительстве, реконструкции, ремонте и содержании автомобильных дорог.

Для снижения вредного воздействия автомобильного транспорта на окружающую среду необходимо:

- обеспечить увеличение применения более экономичных автомобилей с более низким расходом моторного топлива.

3.2. Прогноз транспортного спроса поселения, объемов и характера передвижения населения и перевозок грузов по видам транспорта, имеющегося на территории поселения

С учетом сложившейся экономической ситуации, изменение характера и объемов передвижения населения и перевозки грузов не ожидается.

3.3. Прогноз развития транспортной инфраструктуры по видам транспорта

В период реализации Программы транспортная инфраструктура по видам транспорта не претерпит существенных изменений. Основным видом транспорта останется автомобильный. Транспортная связь с районным, областным центром, между населенными пунктами будет осуществляться общественным транспортом (автобусное сообщение), внутри населенных пунктов личным автотранспортом и посредством пешеходного сообщения. Для целей обслуживания действующих производственных предприятий сохраняется использование грузового транспорта.

3.4. Прогноз развития дорожной сети поселения

Основными направлениями развития дорожной сети поселения в период реализации Программы будет являться сохранение протяженности автомобильных дорог общего пользования, соответствующей нормативным требованиям за счет ремонта и капитального ремонта, поддержания автомобильных дорог на уровне соответствующем категории дороги, повышения качества и безопасности дорожной сети.

3.5. Прогноз уровня автомобилизации, параметров дорожного движения

При сохранившейся тенденции к увеличению уровня автомобилизации населения к 2027 году ожидается прирост числа автомобилей на 1000 чел. населения до 210 ед. С учетом прогнозируемого увеличения количества транспортных средств без изменения пропускной

способности автомобильных дорог, предполагается повышение интенсивности движения по основным направлениям к объектам тяготения.

Прогноз изменения уровня автомобилизации и количества автомобилей у населения на территории поселения

№	Показатели	2017 год	2018 год (прогноз)	2019 год (прогноз)
1.	Общая численность населения, тыс. чел.	269	271	273
2.	Количество автомобилей у населения, ед.	45	48	50
3.	Уровень автомобилизации населения, ед./1000 чел.	167	177	183

3.6. Прогноз показателей безопасности дорожного движения

Предполагается незначительный рост аварийности, что связано с увеличением парка автотранспортных средств и неисполнением участниками дорожного движения ПДД.

Факторами, влияющими на снижение аварийности станут обеспечение контроля за выполнением мероприятий по обеспечению безопасности дорожного движения, развитие систем видеофиксации нарушений ПДД, развитие целевой системы воспитания и обучения детей безопасному поведению на улицах и дорогах, проведение разъяснительной и предупредительно-профилактической работы среди населения по вопросам обеспечения безопасности дорожного движения с использованием СМИ.

3.7. Прогноз негативного воздействия транспортной инфраструктуры на окружающую среду и здоровье населения

В период действия Программы не предполагается изменения центров транспортного тяготения, структуры, маршрутов и объемов грузовых и пассажирских перевозок. Причиной увеличения негативного воздействия на окружающую среду и здоровье населения станет рост автомобилизации населения в совокупности с ростом его численности, в связи с чем усилится загрязнение атмосферы выбросами в воздух дыма и газообразных загрязняющих веществ и увеличение воздействие шума на здоровье человека.

4. Принципиальные варианты развития транспортной инфраструктуры и выбор предлагаемого к реализации варианта

Автомобильные дороги подвержены влиянию природной окружающей среды, хозяйственной деятельности человека и постоянному воздействию транспортных средств, в результате чего меняется технико-эксплуатационное состояние дорог. Состояние сети дорог определяется своевременностью, полнотой и качеством выполнения работ по содержанию, ремонту, капитальному ремонту и зависит напрямую от объемов финансирования. В условиях, когда объем инвестиций в дорожном комплексе является явно недостаточным, а рост уровня автомобилизации значительно опережает темпы роста развития дорожной инфраструктуры на первый план выходят работы по содержанию и эксплуатации. Поэтому в Программе выбирается вариант качественного содержания и капитального ремонта автомобильных дорог общего пользования местного значения. При условии предоставления межбюджетных трансфертов бюджету Воронежской области возможно рассмотрение вопроса строительства автомобильных дорог общего пользования местного значения к ближайшим общественно значимым объектам сельских населенных пунктов, а также к объектам производства и переработки сельскохозяйственной продукции, в рамках реализации федеральной целевой программы «Устойчивое развитие сельских территорий на 2014-2017 годы и на период до 2020 года».

5. Перечень мероприятий (инвестиционных проектов) по проектированию, строительству, реконструкции объектов транспортной инфраструктуры

С учетом сложившейся экономической ситуации, мероприятия по развитию транспортной инфраструктуры по видам транспорта; транспорта общего пользования, созданию транспортно-пересадочных узлов; инфраструктуры для легкового автомобильного транспорта, включая развитие единого парковочного пространства; инфраструктуры пешеходного и велосипедного передвижения; инфраструктуры для грузового транспорта, транспортных средств коммунальных и дорожных служб в период реализации Программы не предусматриваются.

Мероприятия по развитию сети дорог Скупопотуданского сельского поселения Нижедевицкого муниципального района Воронежской области

В целях повышения качественного уровня дорожной сети Скупопотуданского сельского поселения Нижедевицкого муниципального района Воронежской области, снижения уровня аварийности, связанной с состоянием дорожного покрытия и доступности к центрам тяготения к территориям перспективной застройки предлагается в период действия Программы реализовать следующий комплекс мероприятий по развитию сети дорог Скупопотуданского сельского поселения Нижедевицкого муниципального района Воронежской области.

Перечень программных мероприятий Программы комплексного развития транспортной инфраструктуры Скупопотуданского сельского поселения Нижедевицкого муниципального района Воронежской области

№ п/п	Наименование мероприятия	Мощность	Сроки реализации
1.	Ремонт автомобильной дороги по ул. Мира, ул. Ленина	3 км	2017-2027г.г.
2.	Устройство щебеночных дорог по ул.Заречье 1, ул.Заречье 2, ул.Победы, ул.Ключевая, ул.Мира, ул.Луговая, ул.Восточная, ул.Лесная	15 км	2017-2027г.г.
3.	Ямочный ремонт по улицам поселения ул. Мира, ул. Ленина ул. Пролетарская	3 км	2017-2027
4.	Разработка проектно-сметной документации	-	-
5.	Строительство подъездной автомобильной дороги к ближайшим общественно значимым объектам, а также к объектам производства и переработки сельскохозяйственной продукции	-	-
6.	Строительство мостов через речку Потудань	11 ед.	2017-2027г.г.

5. Оценка объемов и источников финансирования мероприятий (инвестиционных проектов) по проектированию, строительству, реконструкции объектов транспортной инфраструктуры

Реализация мероприятий Программы будет осуществляться за счет средств местного бюджета с возможным привлечением средств областного и федеральных бюджетов на реализацию мероприятий согласно объемам финансирования, указанным в паспорте Программы, а также средств внебюджетных источников.

Общий объем финансирования Программы составляет 17 115,0 тыс. рублей.

Объемы и источники финансирования Программы уточняются при формировании бюджета Скупопотуданского сельского поселения Нижнедевицкого муниципального района Воронежской области на очередной финансовый год и на плановый период.

Перспективы Скупопотуданского сельского поселения Нижнедевицкого муниципального района Воронежской области связаны с расширением производства в сельском хозяйстве, растениеводстве, животноводстве, личных подсобных хозяйств.

7. Оценка эффективности мероприятий (инвестиционных проектов) по проектированию, строительству, реконструкции объектов транспортной инфраструктуры

Основными факторами, определяющими направления разработки Программы, являются тенденции социально-экономического развития поселения, характеризующиеся увеличением численности населения, развитием рынка жилья, сфер обслуживания.

Мероприятия разрабатывались исходя из целевых индикаторов, представляющих собой доступные наблюдению и измерению характеристики состояния и развития системы транспортной инфраструктуры, условий её эксплуатации и эффективности реализации программных мероприятий.

Комплексная оценка эффективности реализации Программы осуществляется ежегодно в течение всего срока ее реализации.

Критериями оценки эффективности реализации Программы является степень достижения целевых индикаторов и показателей, установленных Программой.

Достижение целевых индикаторов и показателей в результате реализации Программы характеризует будущую модель транспортной инфраструктуры поселения.

Целевые показатели и индикаторы Программы представлены в таблице.

№ п/п	Наименование индикатора	Единица измерения	Показатели по годам					
			2017	2018	2019	2020	2021	последующие годы
1.	Протяженность сети автомобильных дорог общего пользования местного значения	км	36,7	36,7	36,7	36,7	36,7	36,7
2.	Объемы ввода в эксплуатацию после строительства и реконструкции автомобильных дорог общего пользования местного значения	км	-	-	-	-	-	-
3.	Прирост протяженности сети автомобильных дорог общего пользования местного значения в результате строительства новых автомобильных дорог	км	-	-	-	-	-	-
4.	Прирост протяженности сети автомобильных дорог общего пользования местного значения, соответствующих нормативным требованиям к транспортно-эксплуатационным показателям, в результате реконструкции автомобильных дорог	км	-	-	-	-	-	-
5.	Прирост протяженности сети автомобильных дорог общего пользования местного значения, соответствующих нормативным требованиям к транспортно-эксплуатационным показателям, в результате капитального ремонта и ремонта автомобильных дорог	км	0,2	0,23	0,25	0,28	0,3	1,74
6.	Общая протяженность автомобильных	км	8,1	8,3	8,53	8,78	9,06	11,1

	дорог общего пользования местного значения, соответствующих нормативным требованиям к транспортно-эксплуатационным показателям на 31 декабря отчетного года							
7.	Доля протяженности автомобильных дорог общего пользования местного значения, соответствующих нормативным требованиям к транспортно-эксплуатационным показателям на 31 декабря отчетного года	%	22	22,6	23,2	23,9	24,7	30,2

**8. Предложения
по институциональным преобразованиям, совершенствованию правового и
информационного обеспечения деятельности в сфере проектирования, строительства,
реконструкции объектов транспортной инфраструктуры на территории
Скупопотуданского сельского поселения Нижнедевицкого муниципального района
Воронежской области**

В рамках реализации настоящей Программы не предполагается проведение институциональных преобразований, структуры управления и взаимосвязей при осуществлении деятельности в сфере проектирования, строительства и реконструкции объектов транспортной инфраструктуры. Нормативная правовая база для Программы сформирована, но может быть подвержена изменениям в связи с совершенствованием федерального (регионального) законодательства. Администрация Скупопотуданского сельского поселения Нижнедевицкого муниципального района Воронежской области осуществляет общий контроль за ходом реализации мероприятий Программы, а также организационные, методические, контрольные функции.